



# MUSÉE JOSEPH PUIIG



DOCUMENT PÉDAGOGIQUE



# Le Musée des Monnaies et Médailles Joseph Puig

La collection léguée par Joseph Puig était composée de quelques 30 000 monnaies, médailles et objets numismatiques\*. La ville l'a enrichie et a fait de ce fonds l'un des plus importants de France : le musée possède aujourd'hui 50 000 pièces de toutes les époques et de tous les pays, depuis les premières monnaies jusqu'à l'euro.

Selon les vœux de Joseph Puig, la collection concerne essentiellement : Les monnaies ayant eu cours en Roussillon du IX<sup>e</sup> au XVII<sup>e</sup> siècle ; l'atelier monétaire français de Perpignan de 1710 à 1835 ; quelques trésors et monnaies rares ; de belles monnaies antiques ; des monnaies étrangères ; des médailles et objets numismatiques.



## Qui était Joseph Puig ?

Joseph Puig est né à Perpignan en 1859 dans une famille modeste au cœur du quartier de la Réal.

Sa passion pour la numismatique remonte à l'enfance, à l'âge de 14 ans. Il trouve, dans une vigne, une monnaie de Raymond-Bérenger IV, comte de Barcelone (XII<sup>e</sup> siècle). Dès lors, et jusqu'à sa mort en 1929, il n'aura de cesse d'enrichir sa collection.

Grâce à la fortune acquise dans le commerce, Joseph Puig fait construire en 1907 la Villa "Les Tilleuls" par un célèbre architecte, Viggo Dorph-Petersen.

Après le décès de son fils unique, Paul, en 1918 à la fin de la guerre, Joseph décide de léguer la totalité de ses biens à la ville de Perpignan, à condition que sa collection soit exposée dans sa Villa les Tilleuls.



# SOMMAIRE

## À L'ABORDAGE :

1. DES PREMIÈRES MONNAIES
2. DES MONNAIES ANTIQUES
3. DES MONNAIES MÉDIÉVALES
4. DES MONNAIES MODERNES
5. DES MONNAIES CONTEMPORAINES
6. DE L'ATELIER MONÉTAIRE DE PERPIGNAN
7. DES MÉDAILLES



# Pile ou Face : Qu'est ce que la monnaie ?

La monnaie serait apparue autour de la mer Méditerranée vers 650 avant J.-C. avec les premières frappes de pièces en métaux précieux à l'initiative de quelques rois et tyrans.

Au départ conçues comme des symboles de prestige pour les dirigeants des cités, ces pièces ont rapidement évolué pour devenir des instruments essentiels dans les échanges commerciaux.

Leur valeur était garantie par leur poids.

**Donnes la définition de ces mots :**

AVERS : .....

REVERS : .....

**Quel est l'avers et le revers sur cette pièce**



**Quand on fabrique une monnaie, on dit que l'on ...**

**Coche la bonne réponse :**

Écrase

Frappe

Peint

Grave

**Cite des métaux utilisés pour obtenir ces monnaies :**

.....

**Cite des représentations que l'on peut trouver sur les pièces :**

.....

.....

# I. LES PREMIÈRES MONNAIES

La pratique monétaire est très ancienne, avec en premier lieu celle du troc. On s'échange des objets en fonction de nos besoins, qui sont en général alimentaires :

Le riz en Corée, le thé au Tibet, les amandes en Perse, la cabosse (cacao) chez les Aztèques, le poisson séché en Islande ou encore la fourrure dans les régions nordiques.

La première monnaie d'échange semble avoir été le coquillage dans le Sud-Est asiatique.



**Comment appelle-t-on les premiers objets qui ont servi de monnaie ?**

.....

**À partir de quelle période ces objets sont identifiés comme une monnaie d'échange ?**

.....

**Entoure les domaines qui ont favorisé l'apparition de la monnaie :**

- Commerce
- Artistique
- Métallurgie
- Militaire
- Transport
- Maritime

# II. LES MONNAIES ANTIQUES



**En Grèce :** A l'origine, la monnaie grecque était constituée de barrettes métalliques appelée "oboles". Ce sont les "drachmes" (= une poignée d'oboles) qui ont été les premières pièces en métaux.

Chaque cité-état grecque avait son atelier pour frapper sa propre monnaie, souvent ornée de symboles représentant des divinités, des héros ou des symboles politiques.

Ces monnaies facilitaient le commerce intérieur et extérieur, favorisant ainsi le développement économique et culturel .

**Quel animal légendaire est présent sur cette pièce ?** .....

**Cette animal légendaire est composé de plusieurs animaux réels, lesquels ?**  
.....  
.....



**Continue le dessin inscrit sur le revers de cette pièce**



**Quel animal est représenté sur cette monnaie ?**  
.....

**Comment appelle-t-on cette pièce et de quand date-elle ?**  
.....

# ANTIQUITÉ

## QUELQUES DATES CLÉS

3000 av. J.-C.

Premières civilisations



VIII<sup>e</sup> siècle av. J.-C.

Fondation de Rome



V<sup>e</sup> siècle av. J.-C.

Apogée d'Athènes



52 av. J.-C.

Bataille d'Alésia



I<sup>er</sup> siècle

Début du christianisme

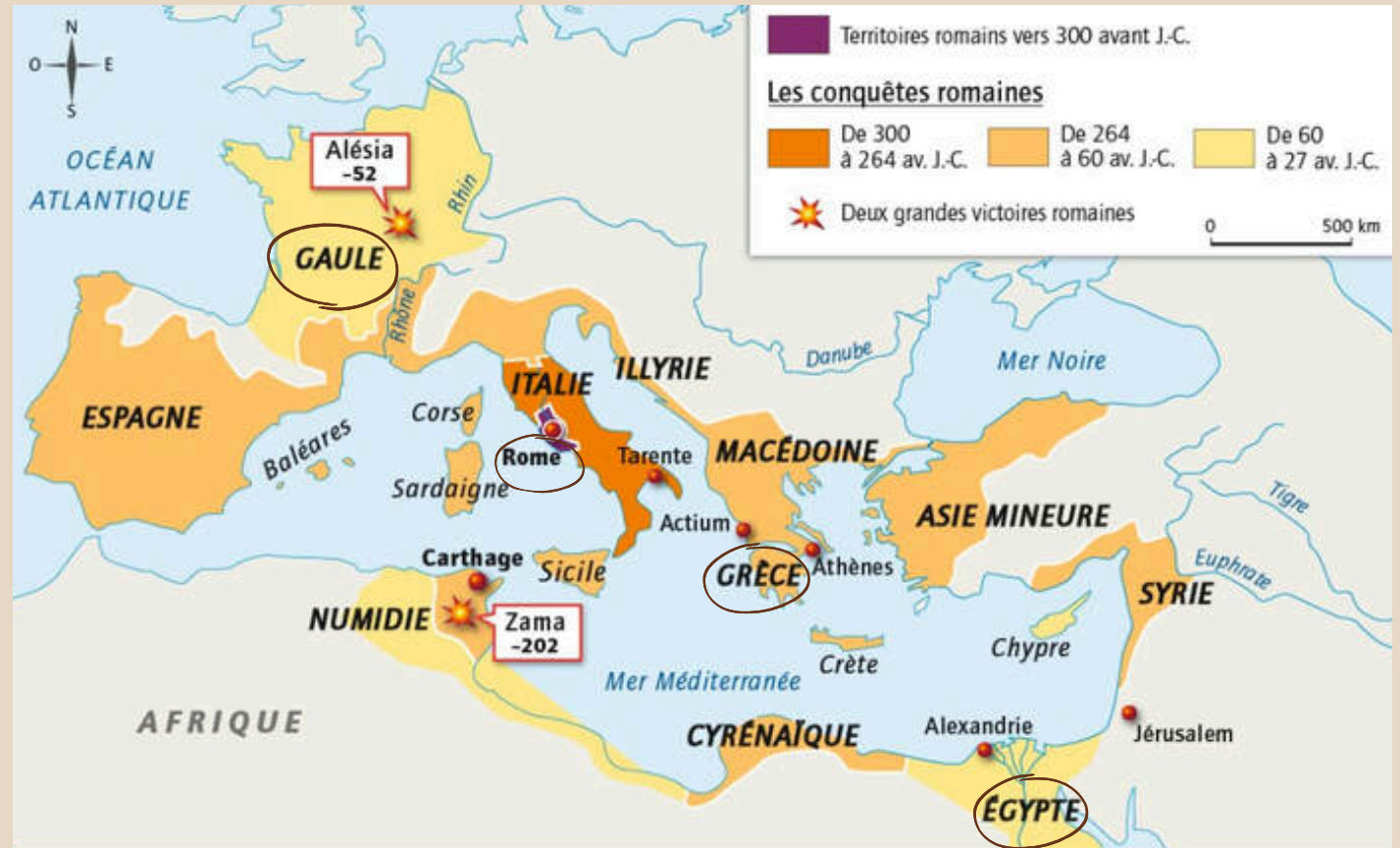


476

Chute de l'Empire romain



## CARTE DU MONDE ANTIQUE



L'Antiquité, qui se déroule entre le IV<sup>e</sup> siècle avant J.-C. et le V<sup>e</sup> siècle après J.-C., est une période qui est marquée par l'affirmation de grandes civilisations : les Égyptiens, les Grecs et les Romains. Cette période démarre avec l'invention de l'écriture en Mésopotamie et en Égypte avec les hiéroglyphes. Ces civilisations se partagent un même berceau, la Méditerranée et mettent en place des sociétés et des régimes politiques élaborés, organisés autour de Cités comme Athènes pour les Grecs ou d'Empires comme pour les Égyptiens et les Romains. En France, ce sont les Gaulois, une multitude de tribus, qui se sont organisés avec un chef, des druides, des guerriers et le peuple. La Gaule est conquise par les Romains après la bataille d'Alésia et devient l'une des provinces de l'Empire romain.



**Remplace ces mots dans cette légende grecque : Pactole / Midas / Dionysos / Crésus**

« La légende démarre au VIII<sup>e</sup> siècle av. J.-C., avec ..... le roi de Phrygie, pays d'Asie mineure. Un jour, le roi permit au dieu du vin de retrouver Silène, le père adoptif du dieu. Fou de joie, le dieu ..... demanda au roi ce qu'il désirait obtenir en échange. Son souhait fût que tout ce qu'il touche se transforme en or. Dès lors, il fut entouré d'or : vases, tables, chaises mais aussi arbres et fruits. Cette bénédiction se transforma en malédiction, il ne pouvait plus goûter aux aliments, éteindre sa soif ou toucher sa famille. Désespéré, il supplia le dieu de lui retirer ce don. Alors, le dieu ordonna au roi de plonger dans le fleuve appelé ..... Le pouvoir disparut mais, depuis, l'eau du fleuve s'était transformé en or. Plus tard, l'eau de cette source alimenta la légendaire richesse du roi de Lydie, au point que l'on dit d'une personne fortunée qu'elle est "riche comme ..... " »

**Quel animal est présent sur cette pièce ? .....**

**Quelle est la déesse grecque représentée à travers cette monnaie ?**

.....

**De quand date cette pièce ? .....**

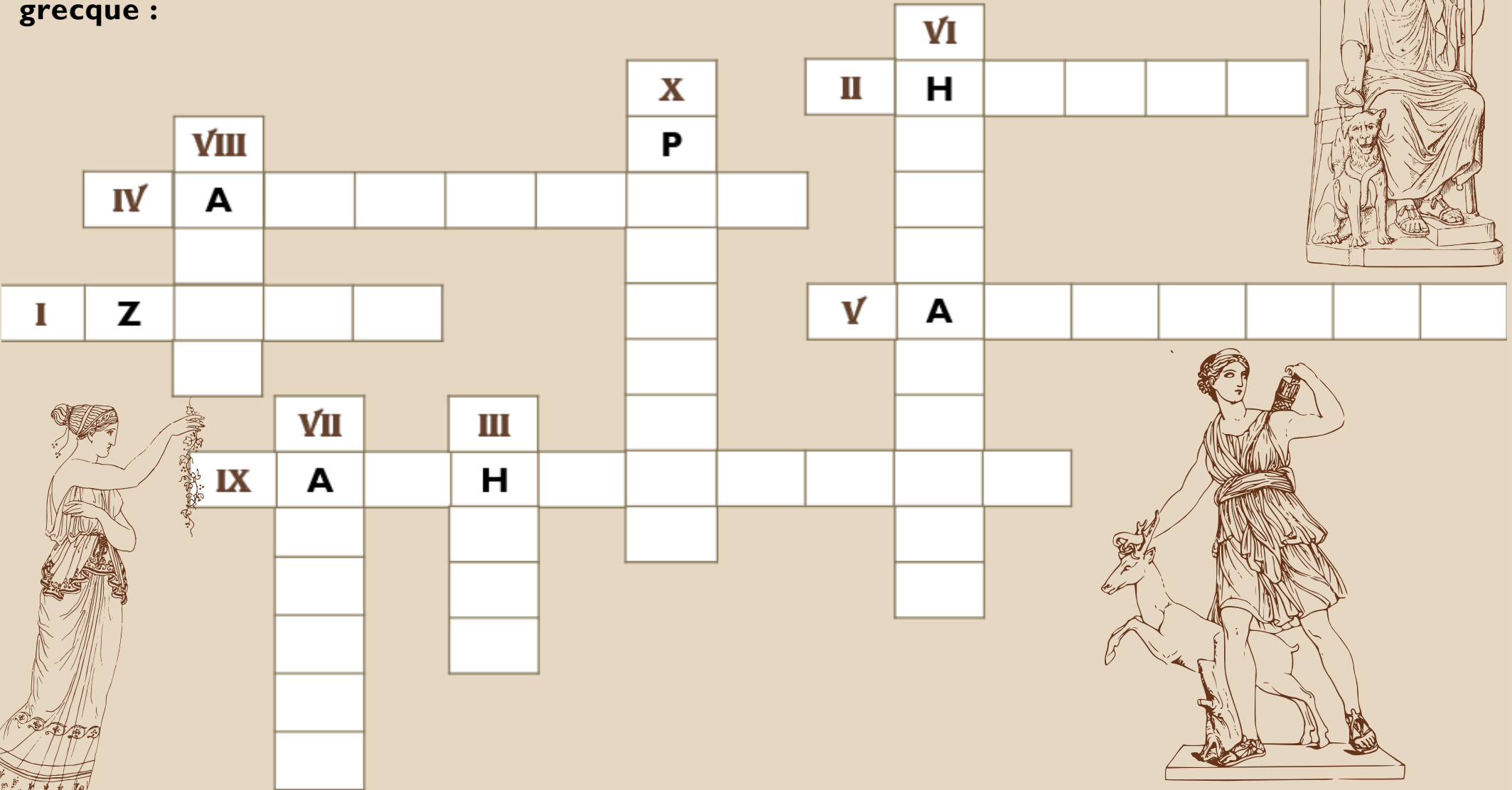
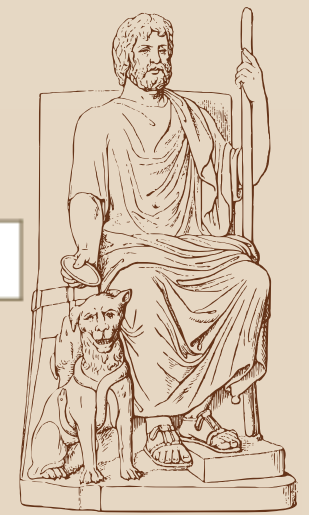
**De quelle cité provient cette monnaie ? .....**

**Comment appelle-t-on cette pièce ?**

.....



Remplis cette grille de mots croisés et tu connaîtras les dieux de la mythologie grecque :



- I. Dieu du ciel, roi des dieux et des humains
- II. Dieu des enfers
- III. Déesse du mariage, de la famille
- IV. Dieu de la lumière, de la raison et des arts
- V. Déesse de la chasse et de la nature sauvage

- VI. Dieu du feu et des arts de la forge
- VII. Déesse de la stratégie guerrière
- VIII. Dieu de la guerre
- IX. Déesse de l'amour
- X. Dieu des Mers

**En Égypte : Les Égyptiens ont utilisé l'or comme référence pour évaluer la valeur des biens pendant l'Ancien Empire, mais au Nouvel Empire, l'argent devient prédominant.**

**Les premières tentatives de frappe de monnaie ont eu lieu lors des dominations perses, mais ce n'est qu'avec l'arrivée d'Alexandre le Grand en 332 avant J.-C. que le monnayage devient courant.**

**Les Ptolémées ont ensuite établi un monopole royal sur la monnaie en Égypte, suivis par la domination romaine qui a introduit une monnaie commune dans l'Empire.**



## **Relie la description avec la pièce qui correspond :**

Une corne d'abondance remplie de fruits, une grappe de raisin suspendue de chaque côté et des bandelettes flottant au vent. ●

Bustes accolés de Ptolémée Ier Soter diadémé et drapé, et de Bérénice I diadémée et voilée à droite. ●

Aigle debout sur un foudre, les ailes repliées avec l'inscription "ΠΤΟΛΕΜΑΙΟΥ ΒΑΣΙΛΕΩΣ" ou "Roi Ptolémée". ●



## **Où ces monnaies ont-elles été frappées ?**

.....

## **Quels souverains régnaient pour ces 3 monnaies ?**

.....

La dynastie ptolémaïque ou lagide, issue du général macédonien Ptolémée Ier, règne sur l'Égypte de 323 à 30 av. J.-C. Les monnaies possèdent souvent un aigle, symbole de Zeus et la légende "Basileus" car les souverains lagides portent le titre de pharaon et basileus = roi en grec.

À Rome : Les Romains ont utilisé des coquillages et des morceaux de bronze avant d'adopter le système monétaire grec.

Ils ont ensuite développé leurs propres pièces en bronze, argent et or, dont le denier et l'aureus sont les exemples les plus connus.

La monnaie romaine était largement utilisée dans tout l'Empire pour faciliter le commerce et le paiement des soldats et des fonctionnaires.

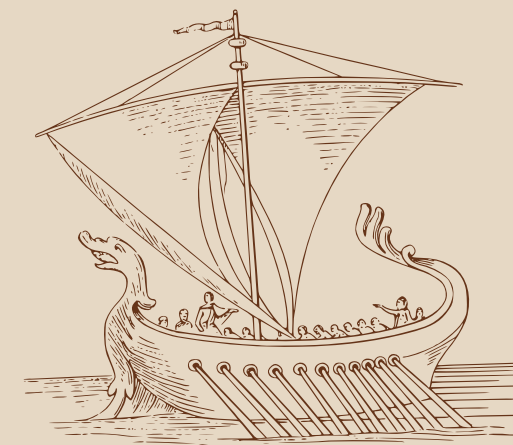
Ce système a contribué à la stabilité économique de l'Empire et à son expansion territoriale.

Réécris le mot mystère avec les lettres restantes :

## Les romains se sont inspirés des grecs pour leurs dieux.

Relie le dieu grec et sa version romaine :

- |              |         |
|--------------|---------|
| Zeus •       | Vulcain |
| Héra •       | Pluton  |
| Poséidon •   | Jupiter |
| Hadès •      | Minerve |
| Athéna •     | Neptune |
| Arès •       | Junon   |
| Aphrodite •  | Diane   |
| Artémis •    | Venus   |
| Héphaïstos • | Mars    |



### Mots cachés :

- |              |            |
|--------------|------------|
| AUREUS       | GLADIATEUR |
| ARENE        | LATIN      |
| CENTURIE     | LEGION     |
| COLISEE      | MEDAILLE   |
| DIEUX        | MONNAIE    |
| EMPIRE       | PIECE      |
| ENSEIGNE     | PLEBE      |
| FORUM        | PROVINCE   |
| SENAT        | ROME       |
| SESTERCE     |            |
| STATERE      |            |
| TETRADRACHME |            |
| THERMES      |            |
| TOGE         |            |

Trouve les mots cachés dans la grille :

T	E	T	R	A	D	R	A	C	H	M	E
I	I	M	U	U	I	O	M	P	O	E	R
A	R	E	E	R	E	M	E	N	E	R	A
P	U	D	T	E	U	E	N	I	T	A	L
R	T	A	A	U	X	A	T	O	H	R	E
O	N	I	I	S	I	J	P	I	E	C	E
V	E	L	D	E	T	N	M	U	R	O	F
I	C	L	A	U	O	A	L	E	M	L	I
N	U	E	L	I	S	C	T	A	E	I	T
C	E	N	G	I	E	S	N	E	S	S	O
E	B	E	L	P	E	M	P	I	R	E	G
E	L	S	A	S	E	N	A	T	R	E	E

## Relie ces personnalités romaines et leur monnaie :

Cossutius Maridianus (Magistrat monétaire) ●



Lucius Cestius et Gaius Norbanus (Préteur \*) ●



Publius Clodius (Sénateur) ●



Marc Antoine (Triumvir \*) ●



Néron (Empereur) ●



Dioclétien (Empereur) ●



Le mot « sou » vient du latin “solidus” = solide ; parce que le sou résistait à l'inflation... La même racine latine a donné solde et soldat, le soldat est donc celui qui touche la solde.

\* Préteur = Magistrat qui rendait la justice à Rome ou qui gouvernait une province.

\* Triumvir = Personnage politique qui s'associait avec deux autres pour se partager le pouvoir.



En Gaule : Les Gaulois pratiquaient le troc avec des objets tels que des bijoux, des armes ...

Au VI<sup>e</sup> s. av. J.-C. la cité grecque de Massalia (Marseille) frappe des monnaies en argent qui circulent dans le Sud de la Gaule.

Au IV<sup>e</sup> s. av. J.-C. de nombreux Gaulois sont engagés comme mercenaires en Méditerranée, et sont payés en monnaies d'or.

Les peuples celtes commencent alors à frapper leurs propres pièces, d'abord en imitant les monnaies grecques et les monnayages macédoniens, puis en mettant leur propres symboles.

Avec la conquête romaine, le modèle de monnaie impériale s'impose.

Parmi ces pièces, deux seulement sont celtes.

Coche-les :



EXTRAIT, ASTÉRIX ET LE CHAUDRON (1969).

Cherche et trouve le nom des deux monnaies celtes :

.....

Dans cet extrait, Astérix et Obélix parlent de sesterces, une monnaie ...  Grecque  Romaine

Quelle est la dernière bataille entre Vercingétorix et les Romains ? .....

# III. LES MONNAIES MÉDIÉVALES



La monnaie médiévale née dans les ruines de l'Empire romain d'occident dont elle reprend dans un premier temps les formes.

En s'en libérant à l'époque carolingienne les rois créent de nouvelles monnaies d'or et d'argent telles que les écus, les deniers ou les gros tournois pour assoir leur pouvoir.

Ces monnaies seront complétées dans les périodes de faiblesse de la couronne royale par des monnaies féodales frappées par les seigneurs locaux, tels que le comte du Roussillon ou le duc d'Aquitaine.

Perpignan était la capitale du comté du Roussillon qui fut ensuite rattaché à la principauté de Catalogne, faisant partie de la couronne d'Aragon. Entre 1276 et 1344 elle fût la capitale du Royaume de Majorque avant de revenir à la suzeraineté des Rois d'Aragon.

Remplis ce tableau avec les informations que tu trouves dans le musée :

	Nom	Date	Lieu	Description
				
				

## Charade !

Mon premier est entre le chiffre 1 et le chiffre 3

Mon second se trouve au coeur d'une baguette de pain

Mon troisième est le mot qui provient de "solidus" en latin

Mon tout est une monnaie française du Moyen Âge

.....

# MOYEN ÂGE

QUELQUES DATES CLÉS

481 – 511

Règne de Clovis



800

Couronnement de Charlemagne



1096 - 1099

Première croisade



1226 – 1270

Règne de Louis IX dit Saint-Louis



1337 - 1453

Guerre de Cent ans



1454

Invention de l'imprimerie



1492

Voyage de Christophe Colomb



## CARTE DU MONDE MÉDIÉVALE AU XIII<sup>e</sup> SIÈCLE



Le Moyen Âge débute avec la chute de l'Empire romain au V<sup>e</sup> siècle et se poursuit jusqu'à la découverte de l'Amérique par Christophe Colomb au XV<sup>e</sup> siècle. La société médiévale repose sur un système féodal : au fur et à mesure des conquêtes, des terres et des titres sont offerts aux guerriers les plus méritants. Ceux-ci prêtent alors serment d'obéissance et de fidélité à ce dernier, leur suzerain, et deviennent ses vassaux. On divisait la société en 3 ordres : le Clergé, ceux qui prient ; la Noblesse, ceux qui combattent ; le tiers-état ceux qui travaillent. Le royaume de France a été gouverné par plusieurs familles de rois qui se sont succédées : Les Mérovingiens avec Clovis ; Les Carolingiens avec Charlemagne ; Les Capétiens avec Louis IX.



## Résous ces énigmes :

En tant que nouveau standard établi sous Philippe II Auguste à partir de 1204, je suis .....

J'ai été créé par le roi Louis IX, je suis .....

Florence m'utilise comme monnaie d'échange au XIII<sup>e</sup> siècle, je suis .....



## D'où provient cette pellofe ?

.....



### Les pellofes ou méreaux :

Ces fines pièces en laiton frappées sur une seule face sont apparues au XIII<sup>e</sup> siècle. Leur nom catalan signifie « pelure » en raison de leur légèreté. Utilisées par les églises comme jetons pour vérifier la présence aux offices, elles furent ensuite distribuées aux pauvres, utilisables comme bons d'achat chez les commerçants. Ces derniers les échangeaient ensuite contre des monnaies légales. Durant le XVIII<sup>e</sup> siècle, en période de pénurie monétaire, elles servirent de monnaies de nécessité avant de disparaître.

# Remplis cette grille de mots croisés

								<b>7</b>	
								<b>C</b>	
								<b>5</b>	
								<b>C</b>	
								<b>4</b>	
								<b>P</b>	
<b>2</b>		<b>D</b>	<b>3</b>		<b>E</b>				
								<b>6</b>	
<b>V</b>									
								<b>1</b>	
								<b>F</b>	

1. La société médiévale
2. Monnaie créée par les Romains
3. Monnaie française créée au Moyen Âge
4. Fine pièce en laiton distribuée par l'église
5. La maison des Rois
6. Ceux qui prêtent serment de fidélité à un suzerain
7. Celui qui combat, vêtu d'une armure



L'histoire de cette monnaie est particulière : Ferdinand II est l'époux d'Isabelle de Castille. Ces souverains espagnols sont ceux qui ont envoyé Christophe Colomb à la découverte des Indes, mais celui-ci a découvert les Amériques. Cette pièce est faite avec l'or ramené de ces colonies.

Comment s'appelle cette monnaie ?

.....

# IV. LES MONNAIES MODERNES

Les Grandes Découvertes et la colonisation s'accompagnent d'un afflux en métaux précieux.

Les outils et techniques de fabrication de la monnaie évoluent. On passe d'une frappe artisanale au marteau à un système mécanique avec l'invention du balancier vers 1550 et enfin un système de presse vers 1830.

À Perpignan, on retrouve les monnaies des rois d'Espagne qui circulent jusqu'à ce que la ville devienne un territoire de France à partir de 1659.

Relie la monnaie et le bon Roi :



● Philippe II, Roi d'Espagne



● Philippe IV, Roi d'Espagne



● Louis XIV, Roi de France



Frappe au marteau



Frappe au balancier



Frappe à la presse

# TEMPS MODERNES

## QUELQUES DATES CLÉS

**XV<sup>e</sup> - XVI<sup>e</sup> siècles**

Renaissance



**1515 - 1547**

Règne de François Ier



**1598**

Édit de Nantes



**1661 - 1715**

Règne de Louis XIV



**XVIII<sup>e</sup> siècle**

Siècle des Lumières



**1789**

Révolution Française



## CARTE DU MONDE MODERNE AU XVIII<sup>e</sup> SIÈCLE



La période Moderne commence après le Moyen Âge avec des événements comme la découverte de l'Amérique en 1492 par Christophe Colomb. C'est une période qui est marquée par un esprit humaniste. La société développe les sciences, place l'Homme au centre des pensées et l'on redécouvre les idées de l'Antiquité avec des penseurs comme Léonard de Vinci. Au XVI<sup>e</sup> siècle, Martin Luther et Jean Calvin critiquent l'Église catholique et fondent de nouvelles Églises, provoquant des guerres de religion. Les rois deviennent très puissants, mais des philosophes comme Voltaire critiquent ce pouvoir. La période se termine avec la Révolution Française en 1789 et l'abolition de la monarchie absolue. Pour la première fois un peuple renverse une monarchie et l'ordre féodal hérité du Moyen Âge.



**Comment s'appelle cette monnaie ?**

.....

**Où cette monnaie a-t-elle été frappée ?**

.....

**À quelle date a-t-elle été frappée ?**

.....



**Choisi une monnaie de l'époque  
Moderne et dessine-la :**



# IV. LES MONNAIES CONTEMPORAINES

Créé en 1360 par Jean le Bon, le franc a traversé les siècles, rapidement identifié à la France et aux Français, devenant un véritable symbole national.

Le billet de banque apparaît en Chine avec le papier monnaie "Jiaozi". En France, c'est à partir des années 1800 que les billets de banque en francs sont imprimés.

En 1992, le Traité de Maastricht pose les bases de l'union économique et monétaire européenne. La monnaie européenne se met en place : l'euro

Au cours du XX<sup>e</sup> siècle, la monnaie devient virtuelle avec les cartes bancaires.

**Pourquoi la monnaie française s'appelait le franc ?**

.....  
.....

**Cite au moins 3 pays qui utilisent l'euro :**

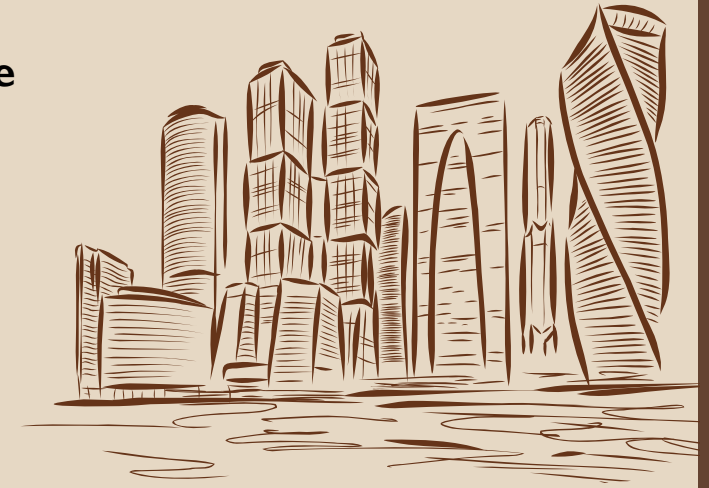
.....  
.....

**Petit calcul !**

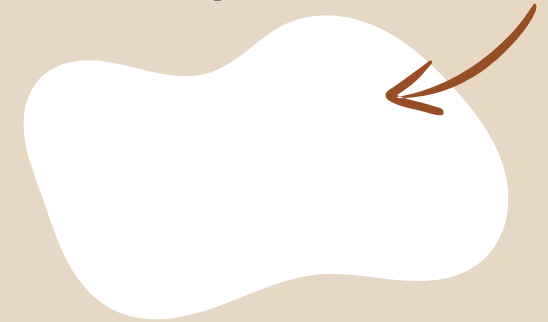
Dans ta poche, il y a un billet de 10 euro. tu aimerais acheter des sucettes à 1.50 euro.

Combien de sucettes pourrais-tu acheter au maximum ?

.....



**Dessine le symbole de l'euro**





# ÉPOQUE CONTEMPORAINE

QUELQUES DATES CLÉS



1804 - 1815

Napoléon



1898

Affaire Dreyfus



1914 - 1918

Première Guerre Mondiale



1939 - 1945

Seconde Guerre Mondiale



1947 - 1991

Guerre Froide



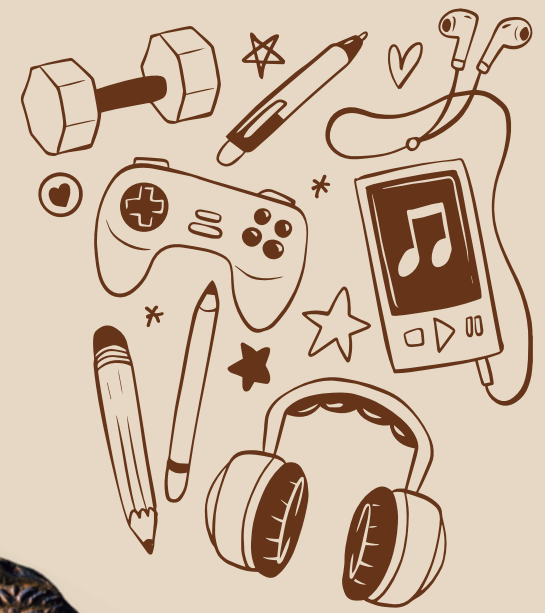
1957

Naissance de l'Union Européenne

On appelle histoire contemporaine la période qui s'étend de la fin de l'histoire moderne en 1789 à aujourd'hui. Les états-nations se forment. Les révolutions industrielles ont lieu avec de nouvelles technologies. C'est une période marquée par l'augmentation des destructions et des victimes civiles des guerres, la constitution d'empires coloniaux et le développement de la mondialisation. Au XX<sup>e</sup> siècle, les deux guerres mondiales éclatent, la première entre 1914-1918 et la seconde entre 1939-1945. Des alliances se mettent en place entre plusieurs pays qui signent des traités pour s'unir et faciliter les échanges.

Voyons ce que tu as retenu !

Replace les monnaies sur cette frise chronologique



A



B



C



D



E



F



G

Antiquité

Moyen Âge

Temps  
Modernes

Époque  
Contemporaine



# V. L'ATELIER MONÉTAIRE DE PERPIGNAN

Un atelier monétaire catalan existait à Perpignan dès le Moyen Âge en 1339.

Perpignan faisait partie de l'Espagne jusqu'en 1659, par le traité des Pyrénées, le Roussillon est rattaché à la France.

En 1710, le roi Louis XIV crée un atelier royal, dont la première tâche serait le change des monnaies étrangères...

Malgré sa fermeture pendant la période révolutionnaire (du 14 janvier 1794 au 14 septembre 1795), l'atelier monétaire fonctionnera jusqu'en 1835, année durant laquelle il cessera toute activité au profit d'un atelier unique de frappe de la monnaie à Paris.

Tu es dans ton atelier de frappe de monnaie et tu vas dessiner ta propre pièce :

Comment s'appelle ta monnaie ?

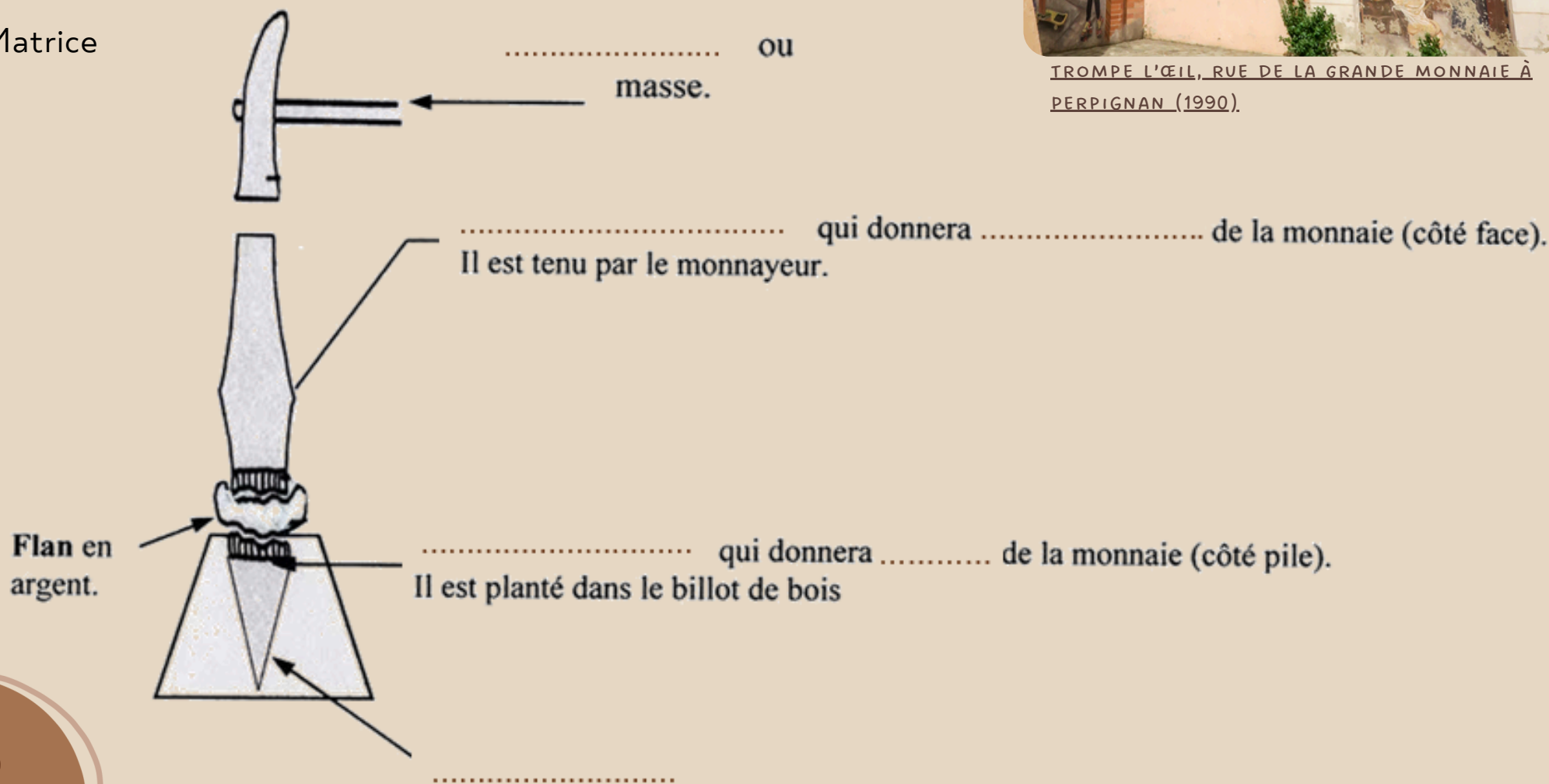
.....

**Replace ces mots dans le schéma de la fabrication d'une monnaie :**

- Marteau
- Enclume
- L'avvers ou le droit
- Le revers
- Poinçon
- Matrice



TROMPE L'ŒIL, RUE DE LA GRANDE MONNAIE À PERPIGNAN (1990).



# VI. LES MÉDAILLES



À qui appartient cette médaille ?

.....

La médaille est un art très ancien dont l'histoire est associée à celle de la monnaie. Elle fut frappée dès l'Antiquité romaine pour commémorer d'importants événements. La médaille s'appuie sur les techniques de fonte et de coulage de la monnaie. Elle est soumise à des règles : d'un côté l'effigie du personnage, en général de profil ; de l'autre, l'évocation de son histoire. Ce modèle va perdurer jusqu'au Moyen Âge.

À partir du XIX<sup>e</sup> siècle, la médaille est destinée à récompenser les actes exceptionnels liés aux événements de l'Histoire, qu'ils soient militaires et diplomatiques, mais également religieux comme le baptême, administratifs, intellectuels, familiaux ou sportifs comme les Jeux Olympiques.



Trouve cette médaille. Qui est représenté dessus ?

.....



À ton avis, cette médaille correspond à quel événement ?

.....

# DIPLÔME DE NUMISMATIQUE

est désormais numismate, expert(e) en science des  
monnaies et médailles

---

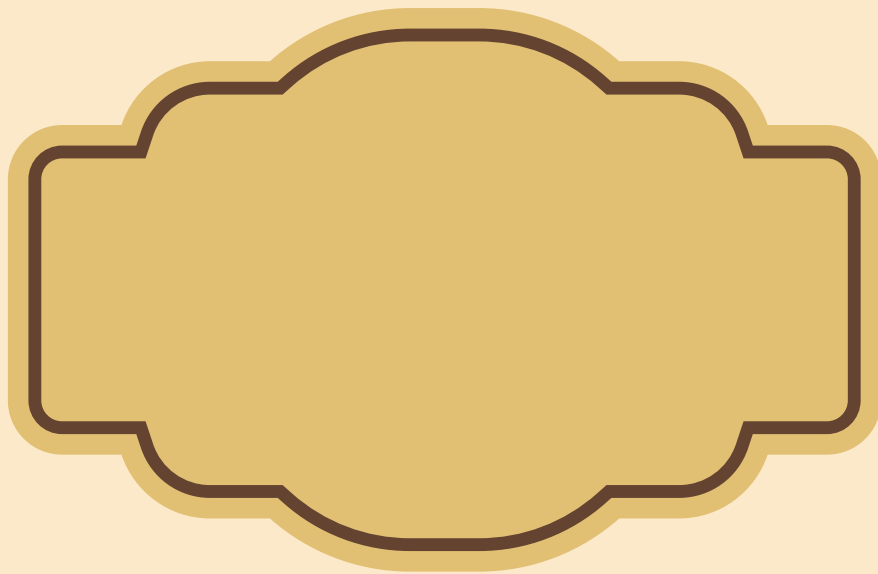
JOSEPH PUIG  
Collectionneur



---

MUSÉE JOSEPH  
PUIG  
Musée  
numismatique

CE LIVRET APPARTIENT À :



POUR CONNAÎTRE LES ÉVÈNEMENTS DU  
MUSÉE, RENDEZ-VOUS SUR :

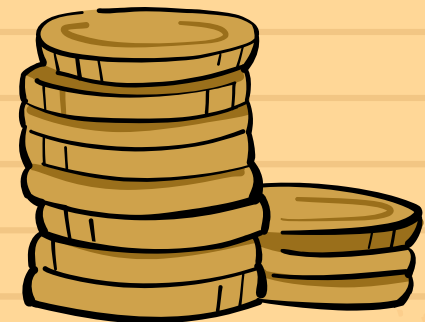
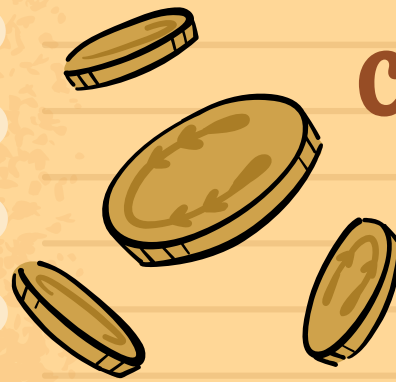


[mairie-perpignan.fr](http://mairie-perpignan.fr)



Application Perpignan la Rayonnante

Carnet de notes



# MUSÉE JOSEPH PUIG

42 Avenue de  
Grande Bretagne

Donne ton avis sur 



**DIRECTION DE LA CULTURE  
SERVICE DES PUBLICS  
VILLE DE PERPIGNAN**



**PERPIGNAN**  
LA RAYONNANTE