

1 Museu Objecte

MUSEU H. N.

« Un animal, és vida embolcallada de folradures o d'escates, habitada per la inquietud, capaç i molt capaç de tendresa, de força, de coratge i de por », Jean-Paul Lebourhis, in *l'exil intérieur*, ed. Quebec americane 1979

I si n'hi ha un que té un que tenia totes les raons d'inquietar-se...

és ben bé **la llúdria**, ja que la seva folradura era molt preuada.



Llúdria trobada morta a Ceret el 07.10.2004 i dissecada.

Col·l. Museu d'Història natural. Foto D.M © Vila de Perpinyà.

Comuna al Rosselló al segle XIX, va ser

perseguida pels danys que ocasiona a l'ictiofauna dels rius però també per la seva folradura molt apreciada «i que se sol vendre molt car», com ja ho destacava el 1863 el

L'ictiofauna és una part de la fauna que concerneix els peixos (*ichthys* en grec antic), ja que s'estudien les espècies en ictiologia.

naturalista Lluís Companyó i Lanquine (1781-1871).

A final del segle XX, la llúdria havia desaparegut de la fauna local.

Existeix al món 13 espècies de llúdrries repartides en 7 gèneres: una sola espècie viu a França.

***Lutra lutra* (Linnaeus, 1758)**
Llúdria d'Europa, llúdria comuna

Classe dels mamífers

Ordre dels Carnívors

Família dels Mustèlids

Subfamília dels Lutrinae

El 1995, es va impulsar un programa de reintroducció de la llúdria al Parc natural dels Aiguamolls de l'Empordà (Província de Girona, Catalunya Sud).

Sembla ser que uns individus d'aquesta població hagin colonitzat des de fa poc el Vallespir (Catalunya Nord). Extraccions efectuades, el 2005, sobre l'espècimen del Museu d'Història natural de Perpinyà - trobat mort a Ceret el 2004 - confirma un vincle genètic amb la població de Catalunya Sud.



Esquelet de la llúdria trobada morta a Ceret (66), el 07.10.2004

Col·l. Museu d'Història natural. Foto D.M © Vila de Perpinyà

La llúdria està present avui en dia a Catalunya Nord, a la vall del Tec i a Cerdanya (particularment a Ur).

El retorn de la llúdria a Cerdanya hauria pogut fer-se per la vall del Segre.

El Segre afluent de l'Ebre neix als Pirineus Orientals al Puigmal de Segre (municipi de LLo). Desemboca a l'Ebre a Mequinensa (Aragó, i situada al sud de Lleida, Catalunya Sud). Llúdrries van començar a colonitzar de nou el riu i el seu delta als anys 2000.

La llúdria està infeudada als medis aquàtics i pobla els hàbitats més diversos (els rius, els llacs,

els estanys, els aiguamolls interiors i litorals, les basses, les zones humides).

És una carnívora amfíbia: utilitza el medi aquàtic per a nodrir-se i, ocasionalment, per a desplaçar-se ja que hi és adaptada, gràcies al seu cos hidrodinàmic, les seves potes amb membranes interdigitals, i el seu pèl molt dens que limita les pèrdues de calor.



Dissecció de la llúdria trobada morta a Ceret el 07.10.2004; nariu, ull i orella són alineats en un mateix pla.
Col·l. Museu d'Història natural. Foto D.M © Vila de Perpinyà.

El seu cap és aplanat, els narius, els ulls i les orelles es troben en el mateix pla de tal manera que la llúdria pot respirar, sentir, veure i entendre sense treure massa el cap de l'aigua a la manera dels cocodrils.

Il·lustració treta del *Livre de chasse* de Gaston Phébus, *Ci devise De la loutre et de toute sa nature*, França, inici del segle XV
París, Biblioteca nacional de França, Departament dels Manuscrits, Francès 616, fol. 37
© Biblioteca nacional de França



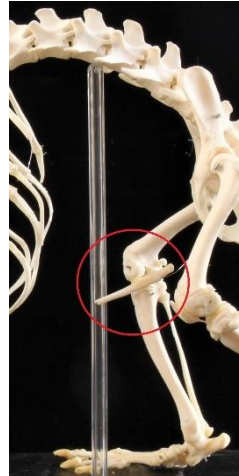
La llúdria és un mamífer individualista i territorial que marca el seu territori amb un dipòsit d'excrements.

La seva major activitat és més aviat crepuscular i nocturna, i a vegades diürna.

Viu en caus anomenats « lludrigueres », quan serveixen de llocs de part, que poden ser tots tipus de cavitats.

En el cercle, el bàcul o os penià de la llúdriga trobada a Ceret el 2004. Aquest os és present al penis de nombrosos mamífers: insectívors, primats (excepte en els humans i àteles), rosegadors, ratpenats, carnívors (excepte les hienes i les genetes). També és absent en els monotremes (equidnes, ornitorinc) i els marsupials. Les femelles, per la seva banda, tenen un os clitoridià: el baubellum).

Col·l. Museu d'Història natural.
Foto D.M © Vila de Perpinyà.



La llúdriga s'alimenta bàsicament d'espècies aquàtiques i semi-aquàtiques, essencialment peixos així com també crancs de riu, mol·luscs, petits mamífers, amfibis invertebrats aquàtics i terrestres. S'adapta als recursos disponibles.



Il·lustració treta del *Livre de chasse* de Gaston Phébus, *Ci devise comment on doit chasser et prendre la loutre*, inici del segle XV, París, Biblioteca nacional de França, Departament dels Manuscrits, Francès 616 folio 101v
© Biblioteca nacional de França

A França, a partir del 1972, es va prohibir la caça i la caça amb parany de la llúdriga.

Està protegida legalment des del 1981.

Va ser inscrita a l'annex I de la CITES el 1973.

«La **Convenció sobre el comerç internacional d'espècies salvatges de fauna i flora en perill d'extinció**, coneguda per la seva sigla **CITES** o encara com la Convenció de Washington, és un acord internacional entre Estats. Té per finalitat de vetllar perquè el comerç internacional d'espècimens d'animals i plantes silvestres no constitueixi una amenaça per a la supervivència de les espècies a les quals pertanyen», extracte del web de la CITES.

Triada pel Consell d'Europa com a símbol del 1^{er} tractat europeu, també apareix a l'annex II de la convenció de Berna el 1979.

Per a saber-ne més:

PHEBUS Gaston, *Livre de chasse*, inici del segle XV, París, Biblioteca nacional de França, Departament dels Manuscrits, Francès

Lloc web de la CITES:

<https://cites.org/fra/disc/what.php>

Natura catalana, la carta de les reserves naturals catalanes nº 13, març de 2009

En pdf, document d'objectius paratge Natura 2000 «les ribes del riu Tec» FR9101478, Toma 1, Diagnòstics, reptes i objectius: https://www.occitanie.developpement-durable.gouv.fr/IMG/pdf/Tome_1_cle14d61c-1.pdf

En pdf, Pla Nacional d'Accions a favor de la Llúdriga d'Europa (*Lutra lutra*), 2019-2028: https://www.ecologie.gouv.fr/sites/default/files/PNA_loutre_d_europe_2019-2028.pdf



Museu d'Història natural

12, carrer Font Nova
66931 Perpinyà cedex
Telèfon: 00.33.(0)4.68.66.33.68

obert

del dimarts al diumenge de les 11h a les 17h30
de l'1 d'octubre al 31 de maig

i cada dia de les 9h30 a les 17h30
de l'1 de juny al 30 de setembre

Retrobeu el Museu a la pàgina web de la Vila:
[Muséum d'Histoire Naturelle | Perpignan la
rayonnante \(mairie-perpignan.fr\)](https://museum.dhistoire.naturelle.perpignan.fr)

Observacions? Contacteu-nos:

Servei dels Públics dels Museus de Perpinyà

musees-mediation@mairie-perpignan.com

Telèfon: **00.33.(0)4.68.66.24.66**

